

八ヶ岳 ジャーナル

八ヶ岳ジャーナル社
編集発行人 藤崎一雄
北杜市高根町五町田 126-5
TEL0551-46-2756
FAX0551-35-9200

長坂湖で「夜桜まつり」

酒造メーカー8社

1982年12月創刊 発行日:毎月1日と16日発行
発行地域:北杜市(明野町・須玉町・高根町・大泉町・長坂町・小淵沢町・白州町・武川町)

2010 4月10日(日) 長坂湖畔 (株キッツ社員寮駐車場)
呑みあるき 1,000円 (パスポート)
長坂夜桜まつり
北杜市内の酒造メーカー一試飲・販売会と夜桜をライトアップ
おいしいお酒と市内の産物が楽しめます。

り」は、旧長坂町時代には、「長坂湖花火大会」
員寮駐車場の一部スペースと一般車両用の駐車スペース
ビールという市内の酒造メーカー8社にも協力を

信玄公まつりへ出陣!

長坂まちなか公園で式典

四月十日、甲府市内で開催される「第四十回信玄公祭り」へ参加する甲州軍団の出陣式が、長坂町の長坂まちなか公園で行われる。

今年度の甲州軍団出陣は、武川出身の武将「馬場美濃守信春(ばばみののかみのぶはる)」の「林の五番隊」として参加する。同隊は北杜市商工会

デジタルプリント 専門店 10分仕上から!!

デジタルカメラ各種メディアプリント対応、証明写真、携帯電話からのプリントOK!!、スタジオ写真撮影

Photo Studio Shimizu
清水写真店

長坂駅前通り店: 本店
TEL 32-2105
長坂 | C前: きららシティ店
TEL 32-8121

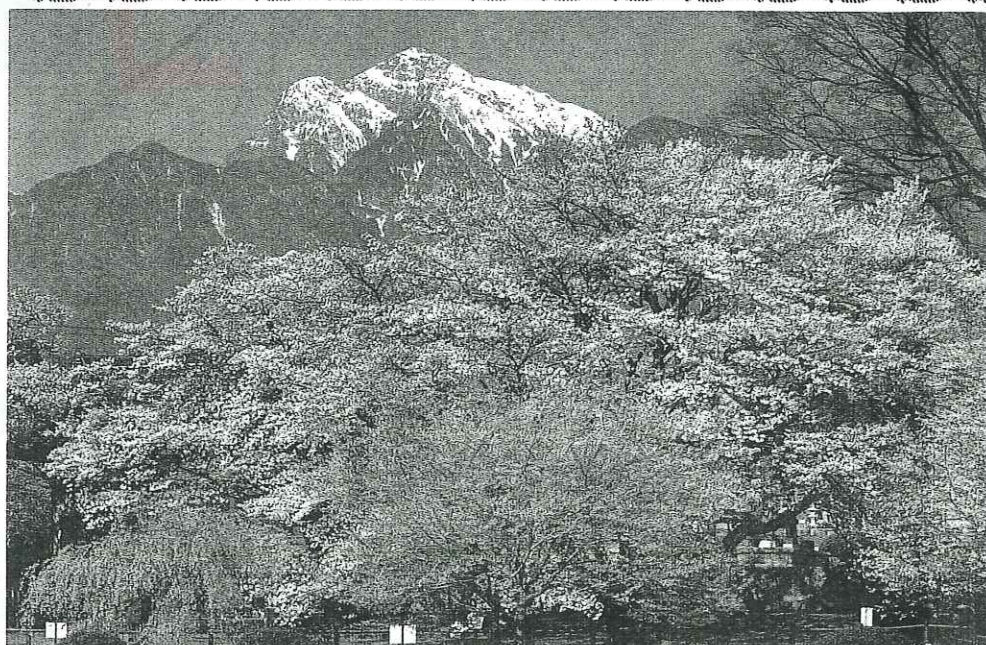
青年部が中心となって、大将に商工会の奥水順彦会長、副将に同会青年部の秋山真一郎部長が着任し、女性を含めた二十代、三十代の隊員で編成されている。

北杜市商工会の小泉圭一主任は、「たぐさんの人に来ていただき、馬場美濃守信春隊の出陣を見てほしい」と、大勢の参加を呼びかけている。

出陣式は、午前十時半に開会。甲州八ヶ岳太鼓の演奏のもとに入場し、三献の儀などを行う予定。問い合わせは電話42・1351まで。

夜桜まつりを紹介するイベントチラシ

イベントでは、酒造メーカーが提供するビールやワイン、日本酒、焼酎、ウイスキーなど、約二十種の酒類が並ぶ予定で、試飲販売を中心に、酒コーナーを「呑みあるき」する企画と、ハンドルキーパーや飲酒しない人、女性、子供たちにも楽しんでもらおうと、地元食材が楽しめる露店も並ぶ計画。



をライトアップして夜桜が楽しめるようにするほか、ミニライブ、セグウェイの試乗会(午後一時〜)なども計画している。

入場は無料で、酒の試飲を希望する人は「呑みあるき」が必要。パスポートは、ますだや(長坂)、アカシヤ(同)、久月堂

5210まで。

神代桜開花宣言
武川町山高の国指定の天然記念物「神代桜(実相寺境内)」が、三月二十五日に開花宣言された。

昨年二十五日に開花宣言が行われており、今月三ごろから、桜の見頃を迎えるとみられ、「花はピンクが強く、元気な

北杜市の
八ヶ岳ジャーナルは、北杜市を対協
ご協力により、毎月1日と16日の

小淵沢駅に停車

辺で北杜市のPR検討へ

「キャンペーン」の一環として、五月二十九、三十日と六月五、六日の四日間、小淵沢駅と甲府駅間でD51型蒸気機関車の臨時列車の運行を予定している。



小淵沢総合支所で開かれたSLの運行説明会

同社小淵沢駅では、蒸気機関車が到着してから甲府に向けて出発するまで、約三時間の休憩時間があることから、鉄道利用者や鉄道ファンが駅周辺に多く集ると見込み、北杜市のPRを兼ねたイベントを開催しようとして、三月十九日、運行計画などを地元企業や団体など

川山さんの手にかかれ、着物がパードレスやコサージュ、作務衣、ハンテ、バッグになる。また、留袖がスーツに生まれ変わり、ネクタイがベストに、帯がバッグへと変身してしま

洋裁技術活かしリメイク

大泉町

川山 十四子さん

「と話す川山さんは、配色や柄のバランス、デザインについて、相手の要望をよく聞くことを心掛けており、「会話の中で、いろいろな人の思い出を聞けるのが楽しい。その思い出を蘇らせるために頑

ずつと大切に育ててもらえると思う。普段着として日常生活の中で着てほしい」と微笑む。また、毎年十一月下旬には、自宅を開放して「布あそび展」を開催し、「布でいろいろなことができることを提案したい」と、作品約四十点や小物を展示する。

「展示会は、周囲の助けや支えがあるからこそできる。楽しみながら続けていきたい」と川山さんはい、「完成した服を着て喜ぶお客さんの笑顔を見るのが幸せ。大量生産はできないけれど、これからもオーダーメイドならではのこだわりを持ってやっていきたい」と、意欲的に語った。

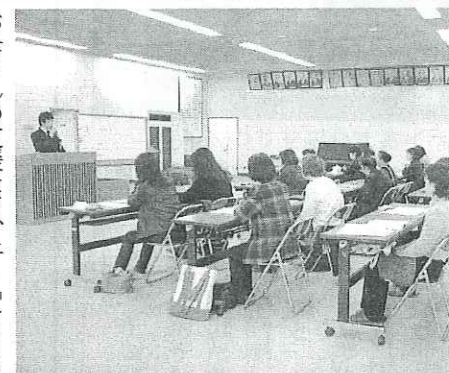
に説明した。計画では、蒸気機関車は全席指定で約三百四十人が乗車。小淵沢駅に午前十一時三十三分に到着し、午後二時二十二分に

甲府駅に向けて出発する。蒸気機関車の運行は、甲府駅から小淵沢駅に向かう午前中の区間で、小淵沢駅に到着後、約十

保育サポーター スキルアップへ 2日間の講座行う

北杜市では、平成二十二年十月を目処にファミリーサポートセンターの開設を目指しており、その準備事業として、三月二日と四日に、保育

サポーターグレードアップ講座を開催した。当日は、既に市内でサポーター活動を行っている人や今後活動希望している人など三十三人が受講し、財団法人二十一世紀職業財団山梨事務所による講座が行われた。冒頭、同事務所の長瀬由美子所長は、「二日間



お母さんの支援など、子育てしやすい市づくりを進めており、今後保育サポーターとして活躍してほしい」と参加者に語った。(写真)

の給水作業も行われる。今後、イベントを行う会場の設定や、駅前周辺の通行車両についてなど、具体化に向けて調整することになっている。

きてうれしかったことを書き、五班に分かれて子供が怪我をした場合や体調が悪くなった時の対応についてグループディスカッションを行った。講義の終わりに、矢

「完成した服を着て喜ぶお客さんの笑顔を見るのが幸せ。大量生産はできないけれど、これからもオーダーメイドならではのこだわりを持ってやっていきたい」と、意欲的に語った。

「今日はたくさん仲間にあえたと思うので、これからも困った時は話し合いを重ね情報交換を行い、一つひとつ解決していつてほしい」と話した。二日間の講座は、「現代子育て事情とコミュニケーション」や「事故防止・応急処置」、「子どもの健康管理と病気の世話」など、九時間かけて行われ、講座終了後には受講者に修了証が交付された。

～北杜市の人口～ (3月1日現在)

明野町	2,427(+14)	長坂町	4,566(-12)	武川町	1,663(-2)
須玉町	2,503(-5)	大泉町	4,727(-14)	小淵沢町	1,689(-2)
世帯	4,930(+9)	世帯	9,293(-26)	世帯	3,352(-4)
世帯	1,923(+9)	世帯	3,930(-10)	世帯	1,271(0)
世帯	3,237(-2)	世帯	2,433(+2)	世帯	2,942(-6)
世帯	3,416(-5)	世帯	2,567(-3)	世帯	3,177(-4)
世帯	6,653(-7)	世帯	5,000(-1)	世帯	6,119(-10)
世帯	2,689(+4)	世帯	2,133(+2)	世帯	2,495(-1)
世帯	4,831(+3)	世帯	2,036(-6)	世帯	24,135(-9)
世帯	4,981(-4)	世帯	2,078(+2)	世帯	25,138(-35)
世帯	9,812(-1)	世帯	4,114(+4)	世帯	49,273(-44)
世帯	3,818(+3)	世帯	1,688(0)	世帯	19,947(+7)

「今日はお母さんの仲間にあえたと思うので、これからも困った時は話し合いを重ね情報交換を行い、一つひとつ解決していつてほしい」と話した。二日間の講座は、「現代子育て事情とコミュニケーション」や「事故防止・応急処置」、「子どもの健康管理と病気の世話」など、九時間かけて行われ、講座終了後には受講者に修了証が交付された。

旗を作って

自分を表現

北杜市須玉歴史資料館



「旗を作ると、自分自身の思いや願いが旗に込められ、それが旗として立派に立ち上がる。旗は、自分自身の思いや願いを表現するツールとして、とても大切な役割を果たす。旗は、自分自身の思いや願いを表現するツールとして、とても大切な役割を果たす。旗は、自分自身の思いや願いを表現するツールとして、とても大切な役割を果たす。

料理の修業をしました

600円、活魚、山菜、刺し盛り、寿司

お客様の要望で調理します

留る羽う

小淵沢町 (水・第3木曜定休)

☎ 0551-36-4321

元気わくわくステーション。

コスモ石油

現金会員

カード発行中

タイヤ オイル 燃料等

ご贈答・お土産に

ハケ岳の味

アップルパイ

募集 厨房スタッフ

ホールスタッフ

詳しくはお電話下さい

時給 750円～(試用期間あり)

時間 ① 9:00～16:00

② 16:00～21:00

※通勤手当支給